

Ένας γάμος σε νησί έχει τη δική του μαγεία. Θάλασσα, φως, χαλαρή διάθεση, μικρά ξωκλήσια ή απομονωμένα κτήματα δίπλα στο κύμα. Μαζί με τη γοητεία όμως έρχεται και η σκληρή πλευρά της οργάνωσης: πρόσβαση, ρεύμα, νερό και, φυσικά, υγιεινή. Εκεί που «κολλάνε» πιο συχνά τα πράγματα είναι στις τουαλέτες.

Αν ο χώρος δεν διαθέτει επαρκείς μόνιμες εγκαταστάσεις, η ενοικίαση χημικών τουαλετών δεν είναι απλώς μια ιδέα, είναι προϋπόθεση για να λειτουργήσει ομαλά η εκδήλωση. Και σε νησί, όπου η μεταφορά είναι πιο περίπλοκη και οι επιλογές περιορισμένες, μικρές λεπτομέρειες κάνουν τεράστια διαφορά.

Σε αυτό το κείμενο θα δούμε πώς να προσεγγίσετε το θέμα επαγγελματικά: πόσες φορητές τουαλέτες χρειάζεστε, τι τύπους να ζητήσετε, πού να τις τοποθετήσετε, τι να προσέξετε στη μεταφορά προς το νησί και τι παγίδες να αποφύγετε, βασισμένοι σε πραγματικές εμπειρίες από γάμους και άλλες υπαίθριες εκδηλώσεις.

## Γιατί οι χημικές τουαλέτες είναι κρίσιμες σε έναν νησιωτικό γάμο

Σε έναν γάμο στην πόλη, σε κτήμα με έτοιμες εγκαταστάσεις, οι τουαλέτες είναι κάτι που απλώς «υπάρχει». Σε νησί όμως, ειδικά σε απομονωμένες τοποθεσίες, η κατάσταση είναι διαφορετική. Πολλά ξωκλήσια δεν έχουν καθόλου τουαλέτες. Αρκετά beach bars ή μικρά κτήματα έχουν μόνο μία ή δύο, συχνά παλιές ή με οριακή αποχέτευση. Με καλεσμένους που ξεπερνούν τους 80 ή one hundred, το σύστημα απλά δεν αντέχει.

Η εμπειρία δείχνει ότι τα συχνότερα προβλήματα σε τέτοιους γάμους είναι η ουρά έξω από τις τουαλέτες, οι υπερχειλίσεις στις υπάρχουσες εγκαταστάσεις και η κακή μυρωδιά σε ακατάλληλα σημεία. Αυτά όχι μόνο χαλάνε τη διάθεση, αλλά μπορούν να δημιουργήσουν και υγειονομικό ζήτημα, ειδικά σε ζεστά βράδια με αέρα.

Οι προσωρινές τουαλέτες δίνουν λύση σε τρία επίπεδα: ξεκουράζουν το υπάρχον δίκτυο, μειώνουν τον χρόνο αναμονής των καλεσμένων και επιτρέπουν στον διοργανωτή να επιλέξει πού ακριβώς θα κατευθύνει την κίνηση, ώστε να παραμείνει καθαρό και λειτουργικό το κεντρικό σημείο της εκδήλωσης.

## Τύποι φορητών τουαλετών που ταιριάζουν σε γάμο σε νησί

Η αγορά των κινητών τουαλετών έχει εξελιχθεί. Δεν μιλάμε πια μόνο για το κλασικό μπλε κουβούκλιο που βλέπουμε σε εργοτάξια. Για έναν γάμο, ειδικά σε νησί, συνήθως συνδυάζονται διάφοροι τύποι.

### Βασικές χημικές τουαλέτες

Είναι οι κλασικές φορητές τουαλέτες που λειτουργούν με χημικό διάλυμα και δεν απαιτούν σύνδεση σε αποχέτευση. Τις συναντάμε ως χημικές τουαλέτες εργοταξίου ή φορητές τουαλέτες εργοταξίου, αλλά πρακτικά είναι οι ίδιες που χρησιμοποιούνται και σε γάμους, gala's και άλλες υπαίθριες εκδηλώσεις.

Για γάμο αποτελούν τη «ραχοκοκαλιά» της υγιεινής, αρκεί να είναι σε καλή κατάσταση, να έχει γίνει σωστή συντήρηση και να τηρείται η συχνότητα αδειάσματος και καθαρισμού που προτείνει η εταιρεία.

### VIP χημικές τουαλέτες

Οι VIP χημικές τουαλέτες απευθύνονται σε πιο απαιτητικές εκδηλώσεις, όπου η αισθητική και η άνεση έχουν μεγαλύτερο βάρος. Συνήθως προσφέρουν καλύτερο φωτισμό, νιπτήρα με τρεχούμενο νερό ή ενσωματωμένο δοχείο, καθρέφτη, καλύτερα υλικά εσωτερικά και, συχνά, ουδέτερη ή πιο διακριτική εξωτερική εμφάνιση.

Σε γάμο σε νησί χρησιμοποιούνται συχνά ως «κυρίως» τουαλέτες για τους καλεσμένους, ενώ οι πιο απλές εξυπηρετούν προσωπικό catering και τεχνικές ομάδες. Έτσι διαχωρίζετε τις ροές και κρατάτε υψηλό επίπεδο

για τους καλεσμένους.

## Χημικές τουαλέτες ΑμεΑ

Η πρόβλεψη για άτομα με κινητικές δυσκολίες δεν είναι λεπτομέρεια, είναι ένδειξη σεβασμού. Οι χημικές τουαλέτες ΑμεΑ έχουν μεγαλύτερο χώρο, ειδικές ράβδους στήριξης, ράμπα πρόσβασης και διαρρύθμιση που επιτρέπει την είσοδο αμαξιδίου.

Ακόμη και αν δεν γνωρίζετε αν θα έχετε καλεσμένους με αναπηρία, σε έναν γάμο με πολλά άτομα είναι φρόνιμο να υπάρχει τουλάχιστον μία τέτοια μονάδα. Συχνά τη χρησιμοποιούν και ηλικιωμένοι που δυσκολεύονται σε στενούς χώρους.

## Τουαλέτες τύπου trailer

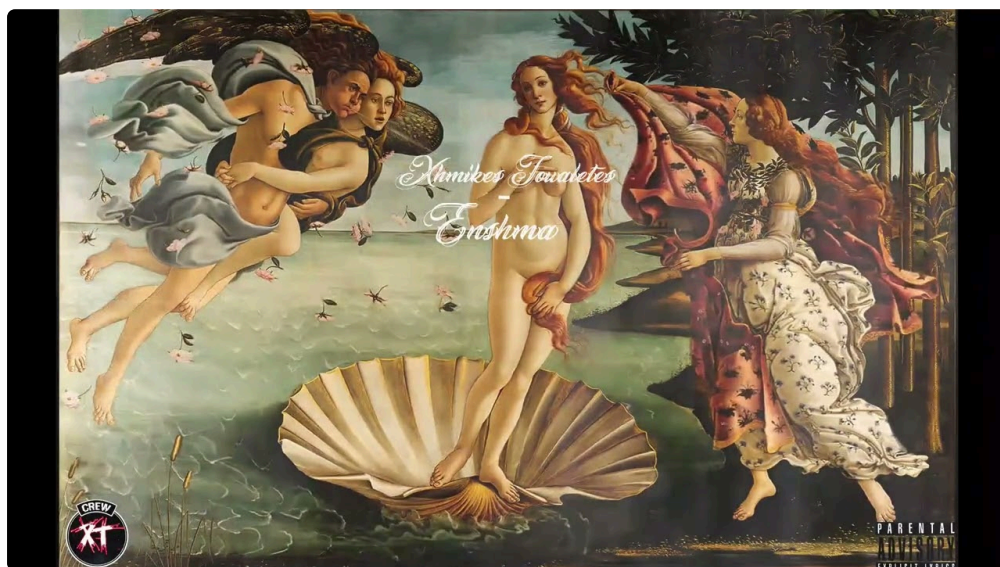
Σε ορισμένα νησιά, για μεγαλύτερους και πιο πολυτελείς γάμους, χρησιμοποιούνται τουαλέτες σε μορφή trailer, που θυμίζουν περισσότερο μόνιμη εγκατάσταση: χωριστά ανδρικά και γυναικεία, νιπτήρες, καθρέφτες, μερικές φορές και κλιματισμό.

Το μειονέκτημα είναι ότι απαιτούν πρόσβαση με όχημα, σχεδόν πάντα σταθερό υπόβαθρο (π.χ. τσιμέντο ή πολύ σταθερό έδαφος) και συχνά ηλεκτρικό ρεύμα. Σε απομονωμένα ξωκλήσια με χωματόδρομο, τα κλασικά αυτόνομα κουβούκλια είναι πιο πρακτική επιλογή.

## Πόσες τουαλέτες χρειάζεστε πραγματικά

Εδώ γίνονται συχνά τα μεγαλύτερα λάθη. Άλλοι υπερβάλλουν από φόβο και νοικιάζουν υπερβολικά πολλές φορητές τουαλέτες, ανεβάζοντας άσκοπα το κόστος. Άλλοι, προσπαθώντας να εξοικονομήσουν, υποτιμούν τις ανάγκες και καταλήγουν με ατελείωτες ουρές.

Ένα γενικό πλαίσιο για γάμο διάρκειας περίπου 6 ωρών, με μέτρια κατανάλωση φαγητού και ποτού, είναι το εξής: για eighty έως one hundred twenty χημικές τουαλέτες εργοταξίου άτομα, ξεκινάμε συνήθως από three έως four χημικές τουαλέτες για τους καλεσμένους. Αν η διάρκεια ξεπερνά τις 7 ή eight ώρες, αν περιμένετε έντονη κατανάλωση αλκοόλ, ή αν η θερμοκρασία είναι υψηλή, αυξάνετε τον αριθμό κατά μία μονάδα.



Αν υπάρχουν ήδη κάποιες μόνιμες τουαλέτες στον χώρο, δεν υπολογίζονται αυτόματα ως πλήρες ισοδύναμο. Οι μόνιμες εγκαταστάσεις μπορεί να στηρίζονται σε παλιά αποχέτευση ή σηπτική δεξαμενή που δεν αντέχει αιχμές. Στην πράξη, τις βλέπουμε ως «βοηθητικές» και κρατάμε τις χημικές τουαλέτες ως βασικό φορτίο.

Χρήσιμο είναι να ξεχωρίσετε τις ανάγκες καλεσμένων και προσωπικού. Το προσωπικό του catering, ο DJ, οι φωτογράφοι, οι τεχνικοί φωτισμού, χρειάζονται δικές τους εξωτερικές τουαλέτες, ώστε να μη δημιουργείται επιπλέον πίεση στις μονάδες των καλεσμένων. Σε μια εκδήλωση a hundred έως one hundred fifty ατόμων, με 15 έως 25 άτομα προσωπικό, μια ή δύο πρόσθετες τουαλέτες για επαγγελματική χρήση λύνουν πολλά προβλήματα.

## **Μεταφορά σε νησί: τι δυσκολεύει τα πράγματα**

Σε ηπειρωτική εκδήλωση τα φορτηγά της εταιρείας έρχονται, τοποθετούν τις μονάδες, κάνουν την πρώτη συντήρηση και φεύγουν. Σε νησί, το σενάριο είναι πιο σύνθετο. Η μεταφορά γίνεται με πλοίο, συχνά υπάρχει περιορισμένο φορτίο, ειδικά σε μικρότερα νησιά ή σε περιόδους αιχμής, και η πρόσβαση στον χώρο του γάμου μπορεί να απαιτεί μικρά φορτηγά ή 4x4.

Ένα συχνό λάθος είναι να ζητήσετε την τοποθέτηση αυθημερόν, λίγες ώρες πριν τον γάμο. Αν προκύψει καθυστέρηση στο πλοίο, μποφορ, ή βλάβη στο τοπικό φορτηγό, το ρίσκο είναι μεγάλο. Η ασφαλής πρακτική είναι να φτάσουν οι τουαλέτες στο νησί μία ή και δύο ημέρες πριν την εκδήλωση, να τοποθετηθούν και να γίνει έλεγχος στον χώρο.

Στη συνεννόηση με την εταιρεία ενοικίασης χημικών τουαλετών, ζητήστε πάντα να σας εξηγήσουν με λεπτομέρεια πώς γίνεται η μεταφορά: με τι όχημα, από ποιο λιμάνι, ποια ώρα, ποιος συντονίζει με την ακτοπλοΐα, αν χρειάζεται ειδική άδεια για το φορτηγό. Όσο πιο μικρό και πιο απόμερο είναι το νησί, τόσο πιο σημαντικά γίνονται αυτά τα πρακτικά θέματα.

## **Σημεία τοποθέτησης: εκεί κρίνονται όλα**

Ακόμα και η καλύτερη επιλογή σε κινητές τουαλέτες μπορεί να καταλήξει σε αποτυχία αν μπουκ σε λάθος σημείο. Στα νησιά, η γεωμορφολογία, ο αέρας, η κλίση του εδάφους και η απόσταση από το σημείο της δεξίωσης παίζουν καθοριστικό ρόλο.

Πρώτα, χρειάζεται σχετικά επίπεδο έδαφος. Οι χημικές τουαλέτες δεν πρέπει να «πατάνε» σε πέτρες ή πολύ μαλακό χώμα, γιατί μπορεί να κουνιούνται ή να γέρνουν. Αν το σημείο είναι σε ελαφριά κλίση, η εταιρεία συχνά χρησιμοποιεί τάκους ή βάσεις, αλλά μέχρι ενός ορίου. Επίσης, χρειάζεται ευθεία πρόσβαση για το όχημα που τις μεταφέρει και για το βυτίο που θα τις αδειάσει αν απαιτείται.

Δεύτερον, σχετική απόσταση από τον κύριο χώρο. Αν τις τοποθετήσετε πολύ κοντά στο σημείο της δεξίωσης, υπάρχει κίνδυνος μυρωδιάς, θορύβου από τις πόρτες και οπτικής όχλησης. Αν τις βάλετε πολύ μακριά, ειδικά με ανηφόρα ή σκαλιά, οι καλεσμένοι δυσανασχετούν και χρησιμοποιούν όποιο «πρόχειρο» χώρο βρουν. Συνήθως στόχος είναι απόσταση της τάξης των 30 έως 60 μέτρων από το κέντρο της δράσης, με όσο το δυνατόν πιο ομαλή πρόσβαση.

Τρίτον, προσανατολισμός ως προς τον άνεμο. Σε νησί με μελέμια ή τοπικούς ανέμους, η θέση τους πρέπει να λαμβάνει υπόψη την κατεύθυνση του αέρα, έτσι ώστε αν προκύψει οσμή, να μη σπρώχνεται προς τον χώρο του φαγητού. Αυτό είναι κάτι που γνωρίζουν συχνά καλύτερα οι τοπικοί συνεργάτες ή ο ιδιοκτήτης του χώρου, γι' αυτό αξίζει να ζητήσετε τη γνώμη τους.

## **Μικρός οδηγός προετοιμασίας για ενοικίαση χημικών τουαλετών**

Η σωστή προετοιμασία ξεκινά μήνες πριν τον γάμο, ειδικά αν μιλάμε για δημοφιλείς νησί στην καρδιά του καλοκαιριού. Για να μη χαθείτε στις λεπτομέρειες, βοηθά να ακολουθήσετε μια βασική σειρά ενεργειών.

1. Επικοινωνία με τον χώρο: Ρωτήστε τι μόνιμες τουαλέτες υπάρχουν, πόσες, σε τι κατάσταση, αν αντέχει η αποχέτευση μεγάλους όγκους και αν έχουν ξαναχρησιμοποιήσει φορητές τουαλέτες σε εκδηλώσεις.
2. Συγκέντρωση στοιχείων καλεσμένων: Υπολογισμός ατόμων, περίπου αναλογία ανδρών - γυναικών, παρουσία παιδιών, ατόμων μεγαλύτερης ηλικίας ή με κινητικές δυσκολίες.
3. Προσφορές από εταιρείες: Ζητήστε γραπτές προσφορές από 2 ή 3 εταιρείες ενοικίασης χημικών τουαλετών, με αναλυτική περιγραφή τύπων, αριθμού, μεταφορικών και υπηρεσιών συντήρησης στο νησί.
4. Επιτόπια ή διαδικτυακή αυτοψία: Αν δεν μπορείτε να πάτε οι ίδιοι, ζητήστε φωτογραφίες, βίντεο ή σχέδιο του χώρου για να δείτε πού μπορούν να μπουν οι τουαλέτες και πώς φτάνει εκεί το φορτηγό.
5. Οριστικοποίηση και γραπτή συμφωνία: Κλειδώστε εγκαίρως αριθμό μονάδων, τύπους (βασικές, VIP, ΑμεΑ), ημερομηνίες μεταφοράς και επιστροφής, καθώς και όρους για τυχόν επιπλέον άδειασμα ή καθαρισμό.

Ακόμα και αν συνεργάζεστε με wedding ceremony planner, καλό είναι να έχετε προσωπική εικόνα αυτών των θεμάτων, γιατί επηρεάζουν άμεσα την εμπειρία των καλεσμένων.

## Πόσο κοστίζει και από τι εξαρτάται

Οι τιμές για ενοικίαση χημικών τουαλετών διαφέρουν σημαντικά ανάλογα με τη σεζόν, το νησί, τον τύπο των μονάδων, τη διάρκεια ενοικίασης και το αν χρειάζεται ενδιάμεσο άδειασμα. Σε γενικές γραμμές, οι βασικές μονάδες είναι πιο οικονομικές, οι VIP κοστίζουν αισθητά περισσότερο και οι τουαλέτες τύπου trailer ή πολυτελείς λύσεις για μεγάλα activities ανεβάζουν ακόμα περισσότερο το συνολικό κόστος.

Στο νησί, προστίθεται πάντα το μεταφορικό σκέλος. Αυτό μπορεί να περιλαμβάνει κόστος πλοίου, εξτρά χρέωση για το χρόνο του οδηγού, ίσως και τοπικό συνεργάτη που αναλαμβάνει την τελική τοποθέτηση. Σε μικρά νησιά με περιορισμένα δρομολόγια, το μεταφορικό μπορεί να φτάσει ή και να ξεπεράσει την αξία ενοικίασης των ίδιων των μονάδων.

Αν σκέφτεστε την αγορά χημικής τουαλέτας αντί για ενοικίαση, αυτό σπάνια έχει νόημα σε μεμονωμένο γάμο. Η αγορά χημικής τουαλέτας απευθύνεται συνήθως σε επιχειρήσεις που τη χρειάζονται σε μόνιμη βάση, όπως εταιρείες κατασκευών, εργολάβοι ή χώροι που φιλοξενούν συχνά εκδηλώσεις. Για ένα ή δύο βράδια, η ενοικίαση δίνει πολύ μεγαλύτερη ευελιξία και περιλαμβάνει συντήρηση, μεταφορά και τεχνική ευθύνη.

## Λειτουργία και συντήρηση μέσα στη βραδιά

Ακόμα και αν η εταιρεία έχει κάνει άψογη προετοιμασία, κατά τη διάρκεια της εκδήλωσης χρειάζεται ένας ελάχιστος συντονισμός. Σε μεγάλες εκδηλώσεις ή πολύωρα parties, συχνά συμφωνείται ενδιάμεσο άδειασμα ή έλεγχος κατά τη διάρκεια της βραδιάς από τεχνικό της εταιρείας. Σε μικρότερους γάμους, ο καθαρισμός επιπέδου «χάρτινες πετσέτες - σαπούνι - χαρτί υγείας» περνά σε κάποιο άτομο του προσωπικού ή σε ειδικό συνεργάτη.

Είναι σημαντικό να έχετε ξεκάθαρο ποιος φροντίζει: ποιος ελέγχει αν έχει τελειώσει το χαρτί, αν χρειάζεται σκούπισμα στον περιβάλλοντα χώρο, αν λειτουργεί η κλειδαριά. Ο χώρος γύρω από τις εξωτερικές τουαλέτες πρέπει να είναι καθαρός και φωτισμένος. Ένα καλό φωτιστικό σώμα, ιδανικά σταθερά τοποθετημένο και όχι πρόχειρα με προέκταση στο πάτωμα, δίνει αίσθηση ασφάλειας και αποτρέπει μικροατυχήματα.

Σε ζεστές νύχτες, βοηθά να υπάρχει πρόβλεψη για καλό αερισμό ή μικρό διάκενο στο επάνω μέρος του κουβουκλίου, κάτι που έχουν οι περισσότερες σύγχρονες τουαλέτες εκδηλώσεων. Αν ο χώρος επιτρέπει, μπορείτε να τοποθετήσετε κοντά έναν μικρό κάδο με καπάκι για απορρίμματα, ώστε να αποφεύγονται αντικείμενα μέσα στη λεκάνη που μπορεί να δυσκολέψουν την άντληση.

# Αισθητική και ενσωμάτωση στο proposal του γάμου

Το πρακτικό κομμάτι είναι το πρώτο που πρέπει να λυθεί, αλλά σε έναν προσεγγμένο γάμο παίζει ρόλο και η εμφάνιση. Πολλά ζευγάρια ανησυχούν ότι οι κινητές τουαλέτες θα «χαλάσουν» το σκηνικό των φωτογραφιών ή του βίντεο. Στην πραγματικότητα, με λίγο σχεδιασμό μπορούν να ενταχθούν διακριτικά ή να κρυφτούν αποτελεσματικά.

Μπορεί να χρησιμοποιηθεί χαμηλή κατασκευή από ξύλο, πάνελ ή καλαμωτή, που αφήνει αρκετό χώρο για τον αερισμό και την πρόσβαση, αλλά κρύβει το μεγαλύτερο μέρος του κουβουκλίου. Προσεκτικά τοποθετημένα φυτά σε γλάστρες ή μεγάλα φανάρια βοηθούν επίσης να «δέσει» το σημείο με το υπόλοιπο décor. Αυτό χρειάζεται πάντα συζήτηση με την εταιρεία, ώστε να μην μπλοκάρετε πόρτες, εξαιρισμούς ή σημεία που πρέπει να είναι προσβάσιμα στο βυτίο.

Για VIP χημικές τουαλέτες, συχνά το ίδιο το layout είναι πιο «ουδέτερο» και δεν χρειάζεται πολύ καμουφλάζ. Ακόμα και έτσι, ένα διακριτικό σήμανση με ταμπέλες (άνδρες, γυναίκες, ΑμεΑ) σε στυλ που ταιριάζει με τα υπόλοιπα γραφιστικά του γάμου, ανεβάζει θεαματικά την αίσθηση φροντίδας.

## Συχνά λάθη και πώς να τα αποφύγετε

Όσοι δουλεύουμε χρόνια με εκδηλώσεις βλέπουμε τα ίδια λάθη να επαναλαμβάνονται. Τα πιο τυπικά αφορούν λάθος υπολογισμό, βεβιασμένες περικοπές κόστους και κακή συνεννόηση.

1. Υποτίμηση κατανάλωσης αλκοόλ: Ένας γάμος με έντονο celebration και ανοιχτό bar χρειάζεται σαφώς περισσότερες τουαλέτες σε σχέση με ένα πιο ήσυχο δείπνο με περιορισμένο κρασί.
2. Παράβλεψη αναγκών ΑμεΑ και ηλικιωμένων: Ακόμα και αν έχετε έναν ή δύο καλεσμένους με δυσκολία κίνησης, η απουσία τουαλέτας ΑμεΑ είναι κάτι που θα το μετανιώσετε.
3. Τοποθέτηση σε «βολικό» αλλά λάθος σημείο: Ο ιδιοκτήτης του χώρου μπορεί να προτιμά ένα σημείο για δική του ευκολία, που όμως είναι μακριά, δυσπρόσιτο ή εκτεθειμένο στον αέρα. Ζητήστε να το συζητήσετε όλοι μαζί.
4. Μη ξεκάθαρος διαχωρισμός καλεσμένων - προσωπικού: Όταν όλοι χρησιμοποιούν τις ίδιες μονάδες, η φθορά και ο φόρτος είναι μεγαλύτερος, ειδικά στην κουζίνα και τις ώρες αιχμής.
5. Τελευταία στιγμή συνεννόηση: Αν ψάξετε για χημικές τουαλέτες για γάμο σε νησί μέσα στον Αύγουστο δύο εβδομάδες πριν, δεν θα βρείτε εύκολα ή θα βρείτε με υψηλό κόστος και περιορισμένες επιλογές.

Το ζητούμενο δεν είναι να επιδιώξετε τελειότητα, αλλά να αποφύγετε τα βασικά λάθη που χαλάνε τη συνολική εικόνα.

## Τι να προσέξετε όταν επιλέγετε εταιρεία

Όλες οι χημικές τουαλέτες δεν είναι ίδιες, και όλες οι εταιρείες δεν λειτουργούν με το ίδιο επαγγελματικό επίπεδο. Πέρα από την τιμή, κοιτάξτε προσεκτικά την εμπειρία τους σε τουαλέτες για υπαίθρια εκδήλωση, τουαλέτες για competition, γάμους και συναυλίες. Άλλη λογική έχει μια εταιρεία που κάνει μόνο λύσεις υγιεινής εργοταξίου και άλλη μια που έχει συνηθίσει να συνεργάζεται με planners και χώρους εκδηλώσεων.

Χρήσιμα σημεία αξιολόγησης είναι η κατάσταση του στόλου (ζητήστε φωτογραφίες από μονάδες που θα φέρετε, όχι γενικές φωτογραφίες marketing), η σαφήνεια στη γραπτή προσφορά, η δυνατότητα υποστήριξης στο νησί σε περίπτωση ανάγκης και ο τρόπος που απαντούν σε πρακτικές ερωτήσεις. Μια έμπειρη εταιρεία θα σας ρωτήσει εκείνη πρώτη σε ποιο σημείο είναι το ξεκλήσι, τι δρόμος οδηγεί εκεί, πού μπορεί να σταθμεύσει το βυτίο, [εξωτερικές τουαλέτες ενοικίαση](#) αν υπάρχει κοντά νερό ή ρεύμα.

Επίσης, ρωτήστε ρητά τι περιλαμβάνει η τιμή: καθαρισμό πριν τη χρήση, χημικά και αναλώσιμα, ενδεχόμενη έξτρα χρέωση για πρόσθετη άντληση, επέκταση ημερών, ακίνδυνες ζημιές από φυσιολογική χρήση. Αυτά τα μικρά γράμματα είναι που συχνά δημιουργούν παρεξηγήσεις μετά τον γάμο.

## **Τελικές σκέψεις πριν «κλειδώσετε» την απόφαση**

Η ενοικίαση χημικών τουαλετών για γάμο σε νησί μοιάζει αρχικά με μια τεχνική λεπτομέρεια, αλλά στην πράξη επηρεάζει άμεσα την άνεση, την υγιεινή και τη συνολική αίσθηση οργάνωσης. Αν όλα λειτουργήσουν σωστά, οι καλεσμένοι δεν θα σχολιάσουν τίποτα, απλώς θα απολαύσουν τη βραδιά. Αν κάτι πάει στραβά, θα είναι από τα λίγα πράγματα που θα θυμούνται αργότερα.

Η δική μου εμπειρία λέει ότι όσοι αφιερώνουν λίγο χρόνο να καταλάβουν τη λογική των προσωρινών τουαλετών, να συζητήσουν ανοιχτά με τον χώρο και την εταιρεία, και να κάνουν μια ρεαλιστική εκτίμηση του τι σημαίνει one hundred twenty άτομα σε ένα νησί με καλοκαιρινή ζέστη, τελικά νιώθουν σίγουροι με την επιλογή τους. Αυτό το αίσθημα σιγουριάς είναι πολύτιμο τις τελευταίες μέρες πριν τον γάμο, όταν οι υπόλοιπες λεπτομέρειες περισσεύουν.

Είτε προτιμήσετε βασικές κινητές τουαλέτες, είτε πιο αναβαθμισμένες VIP χημικές τουαλέτες, είτε συνδυασμό με μονάδες ΑμεΑ, το ζητούμενο είναι να έχετε έναν καθαρό, ασφαλή και λειτουργικό χώρο υγιεινής που σέβεται τους καλεσμένους σας και στηρίζει το όνειρο ενός νησιωτικού γάμου που κυλάει χωρίς απρόοπτα. Αν το πετύχετε αυτό, έχετε λύσει ένα από τα πιο κρίσιμα πρακτικά ζητήματα, αφήνοντας χώρο να ασχοληθείτε με τα όμορφα: μουσική, φαγητό, φωτισμό και, φυσικά, τη στιγμή.